

## Description des fonctions

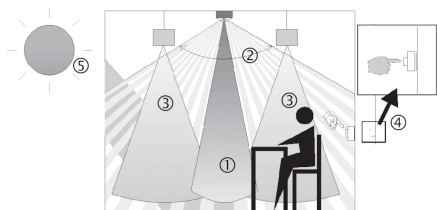


- Détecteur de présence passif-infrarouge pour montage encastré/apparent
- Zone de détection carrée 360° (jusqu'à 64 m<sup>2</sup>) pour une planification fiable
- Commande automatique en fonction de la présence et de la luminosité des systèmes d'éclairage et CVC
- Mesure de lumière mixte, appropriée pour des lampes fluorescentes (FL/PL/ESL), à halogène, à incandescence et LED
- 2 x Constant Light Controller #3050 indépendants pour la commande de deux groupes de luminaires
  - Commutation ou régulation à lumière constante avec fonction de veille
  - Mode de fonctionnement automatique ou semi-automatique
- 3 x Occupancy Controller #3071
  - pour la commande de les Constant Light Controller ou pour une utilisation comme canaux de présence
- Light Sensor #1010
- Occupancy Sensor #1060
- Plug-in pour un réglage confortable des paramètres et la fonctionnalité
- La valeur de consigne de luminosité est réglable via la variable du réseau
- Scene Panel #3250 utilisable avec la télécommande utilisateur theSenda S
- Module de scène intégré (Scene controller #3251)
- Montage en parallèle de plusieurs détecteurs de présence sans modules logiques
- Sensibilité réglable
- Paramétrage réglable à distance
- Télécommande de gestion SendoPro (en option)
- Télécommande utilisateur theSenda S (en option)
- LONMARK certifiée

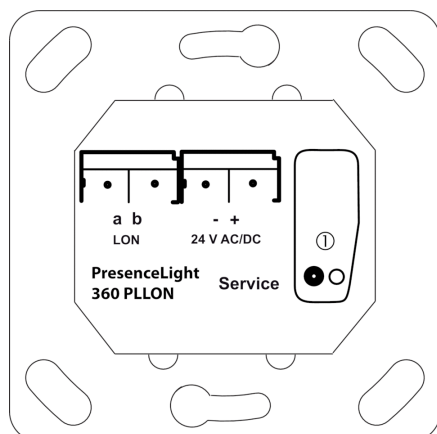
## Caractéristiques techniques

Topologie	LON FTT
Tension d'alimentation	24 V CA/CC   AC +10%/-20%   DC ±20%
Hauteur de montage	2 – 3 m
Hauteur minimale	1,7 m
Type de montage	Montage encastré/apparent
Couleur	Blanc
Sortie de commutation	2 x Lumière   3 x Occupancy
Consommation propre	~30 mA
Mesure de lumière	Mesure de lumière mixte
Plage de réglage	5 – 2000 lx
Temporisation	10 s – 100 min
Éclairage	Lampes à incandescence/lampes à halogène, Lampes à fluorescence, Lampes fluocompactes, LEDs
Temporisation d'enclenchement	10 s – 30 min / désactivé
Type de raccordement	Bornes à ressort WAGO 243
Zone de détection	20 m <sup>2</sup> (4,5 x 4,5 m)
Température ambiante	-10 °C ... +50 °C
Indice de protection	IP 20 (IP 40 lorsqu'il est installé)   (lorsqu'il est installé avec kit d'étanchéité IP 54)
Déclaration de conformité CE	Cet appareil répond aux prescriptions de protection des directives sur la compatibilité électromagnétique 2014/30/EU.

## Description des fonctions



- 1 Mesure de lumière mixte
- 2 Détection de présence
- 3 Eclairage artificiel
- 4 Poussoir de commande manuelle de l'éclairage
- 5 Lumière naturelle incidente



### Réglages du PresenceLight 360 PLLON

- 1 Service: Service de clé pour l'identification de l'identification Neuron.

Le détecteur de présence PresenceLight PLLON utilise les profils de fonction normalisés LONMARK suivants. La fonction du paramètre de présence dépend des liaisons des profils de fonction et de leur paramétrage.

#### Light Sensor (profil LONMARK 1010)

Le capteur de lumière envoie la valeur de luminosité actuelle en Lux sur le lieu de montage du détecteur ou, si le changement est suffisamment important, au réseau Lonworks. La valeur de luminosité mesurée peut être adaptée par un calibrage (facteur de correction ambiant) de la situation actuelle dans la pièce.

#### Occupancy Sensor (profil LONMARK 1060)

Si le détecteur de présence détecte un mouvement, l'état OCCUPIED est activé à la sortie de l'Occupancy Sensor. Ce signal de présence est par exemple utilisé par un Occupancy Controller pour la commande en fonction de la présence.

#### Occupancy Controller (3 x profil LONMARK 3071)

3 fonctions de profils du type Occupancy Controller sont disponibles pour la commande en fonction de la présence des canaux de lumière ou d'autres contrôleurs. Les trois objets peuvent être utilisés universellement, un objet peut par exemple être utilisé pour la commande des sorties de lumière, un deuxième pour la commande indépendante de la luminosité du groupe de luminaires sur panneau et un troisième pour la commande de la luminosité en fonction de la présence. Le mode de test Présence fait également partie intégrante de l'Occupancy Controller.

#### Constant Light Controller (2 x profil LONMARK 3050)

2 profils de fonction du type Constant Light Controller sont disponibles. Chacun des deux Constant Light Controller prend en charge au choix la fonction de commutation en fonction de la lumière naturelle ou de régulation à lumière constante. Les deux contrôleurs peuvent être utilisés indépendamment l'un de l'autre. La commutation ou la variation manuelle de l'éclairage peut s'effectuer à tout moment à l'aide d'un bouton-poussoir. Un appui court allume ou éteint la lumière, un appui long éclaircit ou assombrit l'éclairage (en cas de régulation à lumière constante).

Selon les variables de réseau utilisées, la commande manuelle forcée entraîne un autre comportement :

- La variation manuelle arrête la régulation à lumière constante.
- La régulation à lumière constante reste activée à la nouvelle valeur de consigne de luminosité après la variation manuelle.

#### Remote Control (2 x profil LONMARK 3200)

2 profils de fonction Remote Control sont disponibles, un par rangée de touches de la télécommande utilisateur theSenda S. Chaque profil de fonction transmet les ordres IR de la télécommande utilisateur theSenda S aux variables de sortie configurées pour l'activation des stores, de la lumière, etc. Cela permet la commutation ou la variation manuelle des groupes de luminaires commandés par le détecteur de présence lui-même ou de commander des groupes de luminaires ou des stores externes.

#### Scene Panel (profil LONMARK 3250)

Le Scene Panel envoie des numéros de scènes déclenchés par les deux touches de scène de la télécommande utilisateur theSenda S.

#### Scene Controller (profil LONMARK 3251)

Le contrôleur de scène est commandé par les touches de scènes externes ou via le Scene Panel du détecteur de présence de la télécommande de l'utilisateur theSenda S. Deux scènes sont disponibles pour chaque objet de sortie de scène.

## Zone de détection

Les zones de détection quadratiques des détecteurs sont le gage d'une planification sûre et simple. Le montage en parallèle permet de couvrir la pièce dans son intégralité. On notera que les zones de détection diffèrent selon que les personnes sont assises ou vont et viennent dans la pièce.

La hauteur de montage conseillée est de 2 m à 3 m. Plus le détecteur est placé haut, plus sa sensibilité diminue. A partir d'une hauteur de montage de 3,5 m, les personnes doivent marcher pour être détectées et les zones de détection devraient se chevaucher dans les zones périphériques.

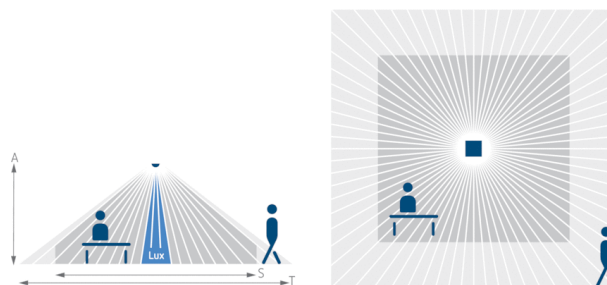
### Personnes assises :

Le détecteur de présence réagit de façon très sensible au plus léger mouvement. Les données se rapportent à la zone de détection réduite aux mouvements à hauteur de la table (env. 0,8 m); A partir d'une hauteur de montage de > 3 m, la sensibilité est réduite; des mouvements plus amples sont nécessaires pour une détection franche.

### Personnes se déplaçant debout :

Exploitation de toute la zone de détection avec une faible tolérance à la périphérie (+/- 0,5 m).

Hauteur de montage (A)	Personnes assises (S)	Personnes en mouvement (T)
2 m	9 m <sup>2</sup>   3 m x 3 m	20 m <sup>2</sup>   4,5 m x 4,5 m ± 0,5 m
2,5 m	16 m <sup>2</sup>   4 m x 4 m	36 m <sup>2</sup>   6 m x 6 m ± 0,5 m
3 m	20 m <sup>2</sup>   4,5 m x 4,5 m	49 m <sup>2</sup>   7 m x 7 m ± 1 m
3,5 m	-	64 m <sup>2</sup>   8 m x 8 m ± 1 m

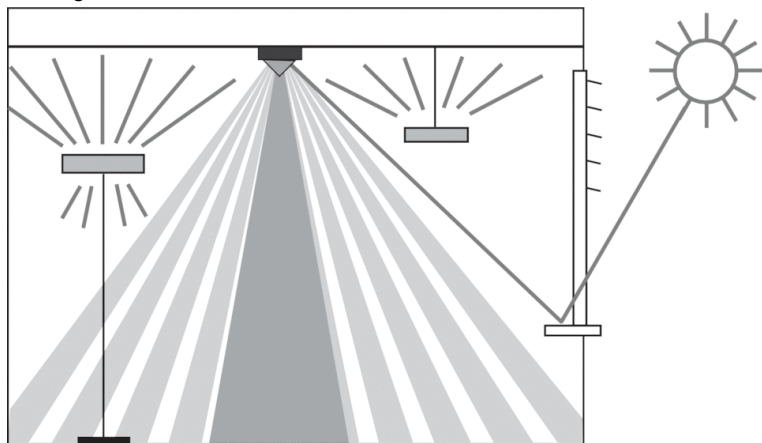


## Mesure de lumière

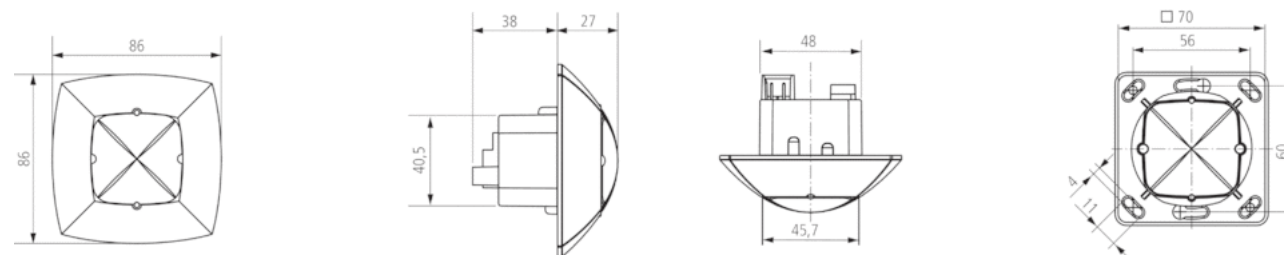
Le détecteur de présence mesure la lumière artificielle et la lumière naturelle que les diverses surfaces réfléchissent directement en dessous du détecteur (angle d'ouverture env. ± 30°). Le lieu de montage est utilisé comme référence du niveau d'éclairage. La mesure de la luminosité peut être adaptée aux conditions de la pièce grâce au facteur de correction de la pièce. Le rayonnement direct influe sur la mesure de la luminosité. Éviter de placer les lampadaires ou éclairages suspendus directement sous le détecteur.

### Lampes adaptées

Le détecteur de présence est conçu pour le fonctionnement de lampes fluorescentes, tubes fluorescents compacts, lampes à halogène, à incandescence et LED.



## Plans d'encombrement



## Accessoires

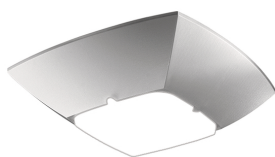
### Cadre apparent PresenceLight 40WH

- Réf.: 9070606  
[Détails ▶ www.theben.de](http://www.theben.de)



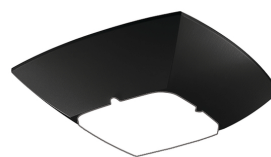
### Cadre PresenceLight 360 SR

- Réf.: 9070631  
[Détails ▶ www.theben.de](http://www.theben.de)



### Cadre PresenceLight 360 BK

- Réf.: 9070632  
[Détails ▶ www.theben.de](http://www.theben.de)



### Boîtier saillie PresenceLight

- Réf.: 9070513  
[Détails ▶ www.theben.de](http://www.theben.de)



### SendoPro 868-A

- Réf.: 9070675  
[Détails ▶ www.theben.de](http://www.theben.de)



### theSenda S

- Réf.: 9070911  
[Détails ▶ www.theben.de](http://www.theben.de)



### Boîtier de montage au plafond 73A

- Réf.: 9070917  
[Détails ▶ www.theben.de](http://www.theben.de)



### QuickSafe grille de protection

- Réf.: 9070531  
[Détails ▶ www.theben.de](http://www.theben.de)



## Sélection du produit

Type de montage	Canal	Tension d'alimentation	Couleur	Type	Réf.
Montage au plafond	2 x Lumière   3 x Occupancy	24 V CA/CC LON FTT	Blanc	PresenceLight 360 PLLON WH	2009100
Montage au plafond	2 x Lumière   3 x Occupancy	24 V CA/CC LON FTT	Noir	PresenceLight 360 PLLON BK	2009101
Montage au plafond	2 x Lumière   3 x Occupancy	24 V CA/CC LON FTT	Argenté	PresenceLight 360 PLLON SR	2009102